

Область применения и монтаж коробок в бетон.

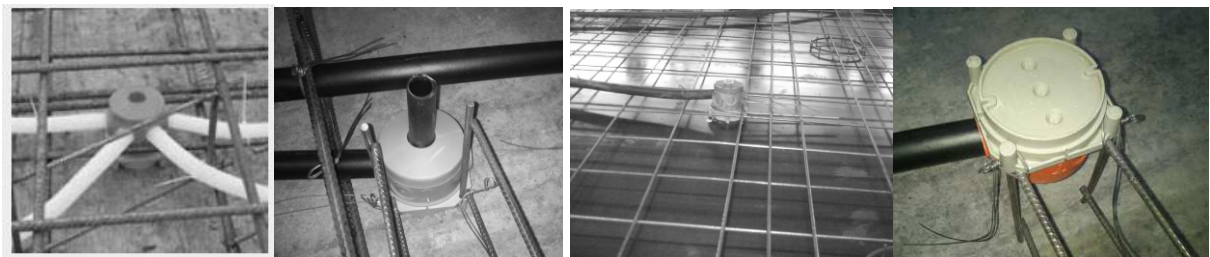
Монтажные коробки (далее КМ) типа К-401, КП-402, К-403, КМ-404, К-411, КП-412, К-413, КМ-414, К-420, К-430 предназначены для монтажа в сплошные стены и потолки из негорючих материалов на стадии изготовления элементов здания (панелей, плит, блоков) и возможности последующего монтажа, в данные КМ, электроустановочных изделий для скрытой установки при использовании внутри помещений. Монтаж электроустановочных изделий с распорными лапками возможен в К-401, К-403, КМ-404, монтаж с помощью крепежных элементов (шурупы 3x12 ... 3,5x20) возможен в К-411, К-413, КМ-414, К-420, К-430.

Монтаж КМ в ЖБ изделия производится на стадии изготовления ЖБ изделий, без нарушений существующих технологий производства ЖБ изделий.

Этапы монтажа КМ в опалубке ЖБ изделия.

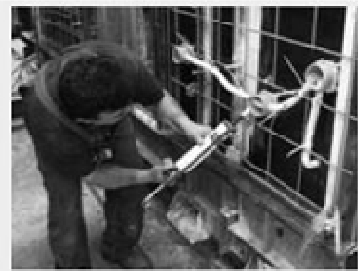
1. Перед размещением в опалубке необходимо подготовить КМ: в конструкции КМ производят формирование отверстий для ввода окончания трубы, производят установку части трубы в КМ.

2. Установить КМ в опалубку. Надежная фиксация КМ в опалубке допускается любым способом, не нарушающим целостность конструкции КМ (гвозди, прижимы, клеи, магниты и т.д.).



Допускается фиксация КМ с помощью деталей типа опора и стержней диаметром 6 мм. Опора ЮЛИГ.735356.104 рекомендуется применять с коробками К-401, КП-402, К-403, КМ-404, К-411, КП-412, К-413, К-414. опора ЮЛИГ.735356.112 рекомендуется применять с коробками К-420, опора ЮЛИГ.735356.113 рекомендуется применять с коробками К-430.

3. Произвести дополнительное уплотнение мест ввода части трубы в КМ (набивкой льняной пакли, герметиком и т.д.). Окончание трубы находящееся вне КМ необходимо закрыть заглушкой или иным способом, с целью недопущения попадания бетонной смеси в трубу.



4. Произвести заливку бетонной смеси в опалубку согласно имеющейся технологии.

5. В готовом ЖБ изделии необходимо осуществить открытие монтажной коробки (выбить элемент коробки молотком и при необходимости сформировать монтажное отверстие ножом) и освобождение окончаний труб, предварительно закрытых.



6. Произвести контроль на проходимость труб (путем протягивания арматурных стержней).

7. После установки ЖБ изделий согласно проекта, произвести затяжку кабелей и формирование цепи энергоснабжения.

8. Произвести монтаж электроустановочных изделий в КМ согласно инструкции, на электроустановочные изделия.